

Документ подписан простой электронной подписью
Информация о владельце:
ФИО: Позябин Сергей Владимирович
Должность: Ректор
Дата подписания: 24.11.2025 20:09:38
Уникальный программный ключ:
7e7751705ad67ae2d6295985e6e9170e0ad024c

МИНИСТЕРСТВО СЕЛЬСКОГО ХОЗЯЙСТВА РОССИЙСКОЙ ФЕДЕРАЦИИ
Федеральное государственное бюджетное образовательное учреждение
высшего образования
«Московская государственная академия ветеринарной медицины и
биотехнологии – МВА имени К.И. Скрябина»



УТВЕРЖДАЮ
Проректор по учебной работе
и молодежной политике
П.Н. Абрамов
2025 г.

Кафедра
частной зоотехнии

РАБОЧАЯ ПРОГРАММА ДИСЦИПЛИНЫ (МОДУЛЯ)

«СКотоводство»

Направление подготовки
36.03.02 Зоотехния

профиль подготовки
Селекция и генетика животных

уровень образования
бакалавриат


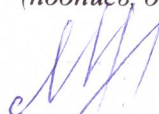
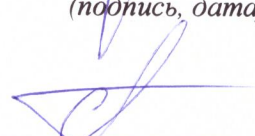
Форма обучения очная ускоренная

Год набора 2025

РАБОЧАЯ ПРОГРАММА ДИСЦИПЛИНЫ (МОДУЛЯ) СОСТАВЛЕНА НА ОСНОВАНИИ:

- ФГОС ВО по направлению подготовки 36.03.02 Зоотехния утвержденного приказом Минобрнауки РФ № 972 от «22» сентября 2017 г. (зарегистрировано Министерством юстиции Российской Федерации «12» октября 2017 г., регистрационный № 48536);
- основной профессиональной образовательной программы по направлению подготовки 36.03.02 Зоотехния;
- профессионального стандарта «Селекционер по племенному животноводству» утвержденного Минтрудом России № 1034н «21» декабря 2015 г. (зарегистрировано Министерством юстиции Российской Федерации «20» января 2016 г., регистрационный № 40666).

РАЗРАБОТЧИКИ:

Заведующий кафедрой		Е.Е. Ларина
(должность)	(подпись, дата)	(ФИО)
Доцент		С.С. Маркин
(должность)	(подпись, дата)	(ФИО)
Доцент		С.А. Зиновьева
(должность)	(подпись, дата)	(ФИО)

РЕЦЕНЗЕНТ:

Профессор кафедры генетики
и разведения имени
В.Ф.Красоты



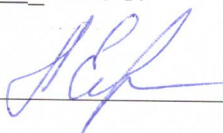
(подпись, дата)

Ф. Р. Фейзуллаев

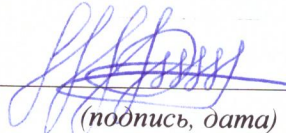
(ФИО)

РАБОЧАЯ ПРОГРАММА ДИСЦИПЛИНЫ (МОДУЛЯ) РАССМОТРЕНА И ОДОБРЕНА:

- на заседании кафедры частной зоотехнии
Протокол заседания № 14 от «02» июня 2025 г.

Заведующий кафедрой		Е.Е. Ларина
---------------------	---	-------------

- на заседании Учебно-методической комиссии факультета зоотехнологий и агробизнеса
Протокол заседания № 10 от 16 июня 2025 г.

Председатель комиссии		Г.В..Мкртчян
(должность)	(подпись, дата)	(ФИО)

СОГЛАСОВАНО:

Начальник учебно-методического управления

(должность)



(подпись, дата)

Т.В. Лепёхина

(ФИО)

Руководитель сектора обеспечения качества образования

(должность)



(подпись, дата)

Е.Л. Завьялова

(ФИО)

Декан факультета зоотехнологий и агробизнеса

(должность)



(подпись, дата)

А.А. Васильев

(ФИО)

Директор библиотеки

(должность)



(подпись, дата)

Н.А. Москвитина

(ФИО)

ПЕРЕЧЕНЬ СОКРАЩЕНИЙ, ИСПОЛЬЗУЕМЫХ В ТЕКСТЕ РАБОЧЕЙ ПРОГРАММЫ ДИСЦИПЛИНЫ (МОДУЛЯ)

1. ОПОП – основная профессиональная образовательная программа
2. УК – универсальная компетенция
3. ОПК – общепрофессиональная компетенция
4. ПК – профессиональная компетенция
5. з.е. – зачетная единица
6. ФГОС ВО – федеральный государственный образовательный стандарт высшего образования
7. РПД – рабочая программа дисциплины
8. ФОС – фонд оценочных средств
9. СР – самостоятельная работа

1. ЦЕЛЬ ОСВОЕНИЯ ДИСЦИПЛИНЫ

Цель дисциплины (модуля):

В процессе обучения дать студентам глубокие знания о состоянии скотоводства в нашей стране и за рубежом, биологических и хозяйственных особенностях крупного рогатого скота, рациональном использовании его для получения максимального количества продукции с наименьшими затратами с учетом экологических требований.

Задачи дисциплины (модуля):

- обучение студентов основным понятиям по современному ведению скотоводства, селекционно-племенной работы в скотоводстве, основным современным технологиям производства молока и говядины, определению эффективности современных технологий и прогнозированию их результатов на краткосрочную и долгосрочную перспективы.

2. МЕСТО ДИСЦИПЛИНЫ В СТРУКТУРЕ ОПОП ВО

Дисциплина «Скотоводство» относится к части профессионального вариативной цикла дисциплин учебного плана ОПОП по направлению подготовки 36.03.02 Зоотехния (уровень бакалавриата)

-по очной форме обучения во 5 семестре

3. ПЛАНИРУЕМЫЕ РЕЗУЛЬТАТЫ ОБУЧЕНИЯ ПО ДИСЦИПЛИНЕ (МОДУЛЮ), СООТНЕСЕННЫЕ С ПЛАНИРУЕМЫМИ РЕЗУЛЬТАТАМИ ОСВОЕНИЯ ОБРАЗОВАТЕЛЬНОЙ ПРОГРАММЫ

Планируемые результаты обучения по дисциплине (модулю), соотнесенные с индикаторами достижения компетенций:

№ п/п	Код и наименование компетенции	Коды и наименование индикатора достижения компетенции (ИДК)	Результаты обучения по дисциплине
1.	ОПК-2. Способен осуществлять профессиональную деятельность с учётом влияния на организм животных природных, социально-хозяйственных, генетических и экономических факторов	ИД-1 _{ОПК-2} Демонстрирует знания об особенностях влияния на организм животных природных, социально-хозяйственных, генетических и экономических факторов	Знать: особенности влияния на организм животных природных, социально-хозяйственных, генетических и экономических факторов
		ИД-2 _{ОПК-2} Учитывает влияние на организм животных природных, социально-хозяйственных, генетических и экономических факторов при осуществлении профессиональной деятельности	Уметь: учитывать влияние на организм животных природных, социально-хозяйственных, генетических и экономических факторов
		ИД-3 _{ОПК-2} Использует навыки для оценки и прогнозирования влияния на организм животных природных, социально-хозяйственных, генетических и экономических факторов при осуществлении профессиональной деятельности	Владеть: навыками оценки и прогнозирования влияния на организм животных природных, социально-хозяйственных, генетических и экономических факторов

2.	ПК – 5 Способен осуществлять производство животноводческой продукции, в числе с учетом требований органического животноводства	ИД-1 пк 5 Осуществляет разработку технологии разведения сельскохозяйственных животных	Знает требования к пастбищам, выгульным площадкам, выгульно-кормовым дворам для сельскохозяйственных животных и порядок их подготовки к использованию с использованием информационных технологий
		ИД-2 пк 5 Участвует совместно с ветеринарным врачом в разработке системы зооветеринарных мероприятий и осуществляет контроль за соблюдением санитарно-гигиенических нормативов при производстве животноводческой продукции	Умеет пользоваться требованиями к пастбищам, выгульным площадкам, выгульно-кормовым дворам для сельскохозяйственных животных и порядок их подготовки к использованию с использованием информационных технологий
		ИД-3 пк 5 Разрабатывает и реализует систему кормления сельскохозяйственных животных	Владеет навыками использовать;пастбища, выгульные площадки.
		ИД-4 пк 5 Осуществляет разработку технологии производства продукции животноводства в части содержания и воспроизводства сельскохозяйственных животных	Осуществляет знаниями выгульно-кормовыедворы для сельскохозяйственных животных и порядок их подготовки к использованию с использованием информационных технологий

4. ОБЪЕМ ДИСЦИПЛИНЫ (МОДУЛЯ)

Общий объем дисциплины (модуля) составляет 6 зачетных единиц, 216 часов

Очная форма обучения

Вид учебной работы	Всего, час.	Очная форма обучения	
		семестр	
		4-5	
Общий объем дисциплины	216	216	
Контактная работа:	132,2	132,2	
лекции	54	54	
занятия семинарского типа, в том числе:			
практические занятия, включая коллоквиумы	72	72	
лабораторные занятия			
другие виды контактной работы	6,2	6,2	
Самостоятельная работа обучающихся:	65,8	65,8	
изучение теоретического курса	-	-	
выполнение домашних заданий (РГР, решение задач, реферат, эссе и другое)	-	-	
подготовка курсовой работы	-	-	
другие виды самостоятельной работы	-	-	
Промежуточная аттестация:	-	-	
зачет	4	4	
зачет с оценкой	-	-	
экзамен	5	5	
другие виды промежуточной аттестации	-	-	

5. СОДЕРЖАНИЕ ДИСЦИПЛИНЫ (МОДУЛЯ)

5.1 Разделы дисциплины (модуля):

Очная форма обучения

№ раздела	Наименование раздела	Очная форма обучения				ИДК
		Лекции, час.	Занятия семинарского типа, час.		СР, час.	
			Практические занятия, коллоквиумы	Лабораторные занятия		
1.	ВВЕДЕНИЕ.ЭКСТЕРЬЕР И КОНСТИТУЦИЯ КРУПНОГО РОГАТОГО СКОТА	10	6		9	ОПК-2; ПК-5
2.	МОЛОЧНАЯ ПРОДУКТИВНОСТЬ КРУПНОГО РОГАТОГО СКОТА	10	6		9	ОПК-2; ПК-5
3.	Мясная продуктивность крупного рогатого скота	10	6		9,8	ОПК-2; ПК-5
4	ТЕХНОЛОГИЯ ПРОИЗВОДСТВА МОЛОКА НА ПРОМЫШЛЕННОЙ ОСНОВЕ	10	24		13	ОПК-2; ПК-5

5	ПЛЕМЕННАЯ РАБОТА В СКОТОВОДСТВЕ ПРОИЗВОДСТВЕННЫЙ И ПЛЕМЕННЫЙ УЧЕТ В СКОТОВОДСТВЕ	14	30		25	ОПК-2; ПК-5
Итого:		54	72		65,8	

5.2 Содержание дисциплины (модуля) по видам занятий:

Лекционные занятия

№ раздела	Наименование раздела дисциплины (модуля)	Тема лекции	Объем, час.
			очно
1.	ВВЕДЕНИЕ.ЭКСТЕРЬЕР И КОНСТИТУЦИЯ КРУПНОГО РОГАТОГО СКОТА	Особенности экстерьера, интерьера и конституции крупного рогатого скота разных направлений продуктивности.	6
2.	МОЛОЧНАЯ ПРОДУКТИВНОСТЬ КРУПНОГО РОГАТОГО СКОТА	Факторы, влияющие на удой и состав молока: порода, возраст, стадия лактации, живая масса, возраст и живая масса при первом отеле, продолжительность сухостойного и сервис-периодов, раздой, кратность доения, техника доения и др	6
3.	Мясная продуктивность крупного рогатого скота	Морфологический и химический состав мяса, его пищевое значение. Факторы, влияющие на мясную продуктивность: порода, возраст, живая масса, пол и кастрация, упитанность и др. Прижизненные и послеубойные методы учета	6
4	ТЕХНОЛОГИЯ ПРОИЗВОДСТВА МОЛОКА НА ПРОМЫШЛЕННОЙ ОСНОВЕ	Системы и способы содержания молочных коров в зимний и летний периоды. Промышленная технология производства молока, ее зоотехническое и экономическое обоснование, преимущества и недостатки. Поточно-цеховая технология производства молока и воспроизводства стала. Циклограмма.	6
		Определение потребности в кормах. Приготовление и раздача их, использование естественных и искусственных пастбищ и культур зеленого конвейера. Организация водоснабжения. Уборка, хранение и утилизация навоза	6
		Способы и техника доения. Первичная обработка и реализация молока. Распорядок дня. Санитарно-ветеринарные мероприятия	6
		Принципы формирования групп	6

		животных при привязном и беспривязном содержании. Структура стада и ее обоснование в хозяйствах различной специализации.	
		Промышленная технология производства молока, ее зоотехническое и экономическое обоснование, преимущества и недостатки.	6
5	ПЛЕМЕННАЯ РАБОТА В СКОТОВОДСТВЕ ПРОИЗВОДСТВЕННЫЙ И ПЛЕМЕННЫЙ УЧЕТ В СКОТОВОДСТВЕ	Крупный рогатый скот, как объект селекции. Значение племенной работы в повышении продуктивности. Развитие племенного дела в нашей стране и за рубежом. Организация племенной службы	6
Итого:			54

Занятия семинарского типа

№ раздела	Наименование раздела дисциплины (модуля)	Тема занятия, краткое содержание	Объем, час.
			очно
1.	ВВЕДЕНИЕ.ЭКСТЕРЬЕР И КОНСТИТУЦИЯ КРУПНОГО РОГАТОГО СКОТА	Особенности экстерьера, интерьера и конституции крупного рогатого скота разных направлений продуктивности.	2
		Связь развития статей телосложения и интерьерных особенностей с функцией внутренних органов и продуктивностью	2
2.	МОЛОЧНАЯ ПРОДУКТИВНОСТЬ КРУПНОГО РОГАТОГО СКОТА	Факторы, влияющие на удой и состав молока: порода, возраст, стадия лактации, живая масса, возраст и живая масса при первом отеле, продолжительность сухостойного и сервис-периодов, раздой, кратность доения, техника доения и др	6
		Факторы, влияющие на удой и состав молока: порода, возраст, стадия лактации, живая масса, возраст и живая масса при первом отеле, продолжительность сухостойного и сервис-периодов, раздой, кратность доения, техника доения и др	6
		Индивидуальный и статистический учет, планирование молочной продуктивности	4
3.	Мясная продуктивность крупного рогатого скота	Морфологический и химический состав мяса, его пищевое значение.	4

		Факторы, влияющие на мясную продуктивность: порода, возраст, живая масса, пол и кастрация, упитанность и др	4
		Прижизненные и послеубойные методы учета	2
		Системы и способы содержания молочных коров в зимний и летний периоды. . Промышленная технология производства молока, ее зоотехническое и экономическое обоснование, преимущества и недостатки. Поточно-цеховая технология производства молока и воспроизводства стала. Циклограмма.	6
4.	ТЕХНОЛОГИЯ ПРОИЗВОДСТВА МОЛОКА НА ПРОМЫШЛЕННОЙ ОСНОВЕ	Определение потребности в кормах. Приготовление и раздача их, использование естественных и искусственных пастбищ и культур зеленого конвейера. Организация водоснабжения. Уборка, хранение и утилизация навоза	4
		Способы и техника доения. Первичная обработка и реализация молока. Распорядок дня. Санитарно-ветеринарные мероприятия	4
		Принципы формирования групп животных при привязном и беспривязном содержании. Структура стада и ее обоснование в. хозяйствах различной специализации. Типы предприятий по производству молока.	4
		Типы предприятий по производству молока.	2
		Поточно-цеховая технология производства молока и воспроизводства стала. Циклограмма	4
		Методы разведения и их использование в племенных и товарных хозяйствах.	4
5	ПЛЕМЕННАЯ РАБОТА В СКОТОВОДСТВЕ ПРОИЗВОДСТВЕННЫ Й И ПЛЕМЕННОЙ УЧЕТ В СКОТОВОДСТВЕ	Главные и сопутствующие селекционные признаки коров и быков молочного, молочно-мясного и мясного направлений продуктивности.	4
		Изменчивость, наследуемость, повторяемость и взаимосвязь селекционных признаков. Расчет.	4
Итого:			72

Самостоятельная работа обучающегося

№ раздела	Наименование раздела дисциплины (модуля)	Тема занятия	Вид СРС	Объем, час.
				очно
1.	ВВЕДЕНИЕ.ЭКСТЕРЬЕР И КОНСТИТУЦИЯ КРУПНОГО РОГАТОГО СКОТА	Методы изучения и оценки конституции и телосложения. Современные требования к конституции и экстерьеру скота. Линейный метод оценки экстерьера. Мечение животных	Изучение теоретического материала. Мониторинг изучаемого вопроса в доступных источниках.. Изучение видеолекций, размещенных в открытом доступе (Rutube, Coursera и др.). Подготовка к занятиям	16,4

2.	МОЛОЧНАЯ ПРОДУКТИВНОСТЬ КРУПНОГО РОГАТОГО СКОТА	Факторы, влияющие на удой и состав молока: порода, возраст, стадия лактации, живая масса, возраст и живая масса при первом отеле, продолжительность сухостойного и сервис-периодов, раздой, кратность доения, техника доения и др	Изучение теоретического материала. . Изучение видеолекций, размещенных в открытом доступе (Rutube, Coursera и др.). Подготовка к занятиям	16
		Индивидуальный и статистический учет, планирование молочной продуктивности	Изучение теоретического материала. . Изучение видеолекций, размещенных в открытом доступе (Rutube, Coursera и др.). Подготовка к занятиям	16
3.	ТЕХНОЛОГИЯ ПРОИЗВОДСТВА МОЛОКА НА ПРОМЫШЛЕННОЙ ОСНОВЕ	Системы и способы содержания молочных коров в зимний и летний периоды. . Промышленная технология производства молока, ее зоо-техническое и экономическое обоснование, преимущества и недостатки. Поточно-цеховая технология производства молока и воспроизводства стада. Циклограмма.	Изучение теоретического материала.,изложенного на образовательном портале в дисциплине «Скотоводство» . Изучение видеолекций, размещенных в открытом доступе (Rutube, Coursera и др.). Подготовка к занятиям	17,4
Итого				65,8

6. УЧЕБНО-МЕТОДИЧЕСКОЕ И ИНФОРМАЦИОННОЕ ОБЕСПЕЧЕНИЕ

6.1 Перечень основной и дополнительной литературы:

Основная литература:

1. Антал, А. Выращивание молодняка крупного рогатого скота / А. Антал, Р. Благо, Я. Булла. - М: Агропромиздат, 2016. - 185 с.
2. Арзуманян, Е.А. Животноводство / Е.А. Арзуманян.- М.: ВО, Агропромиздат, 2017. - 205 с.
3. Багрий, Б.А. Разведение и селекция мясного скота / Б.А. Багрий. - М: Агропромиздат, 2016. - 256 с.
4. Бегучев, А.П. Формирование молочной продуктивности крупного рогатого скота / А.П. Бегучев. - М: Колос, 2017. - 156 с.
5. Боярский, Л. Г. Производство и использование кормов в промышленном производстве / Л. Г. Боярский. - М.: Россельхозиздат, 2018 - 542 с.
6. Боярский, Л. Г. Производство животноводства. - М.: Россельхозиздат, 2016. - 126 с.
7. Бойко, И. И. Консервирование кормов / И. И Бойко. - М.: Россельхозиздат, 2016. - 245 с.
8. Буренин, Н. Л. Справочник по животноводству / Н. Л. Буренин. -М.: Колос, 2016. - 310 с.

Дополнительная литература:

1. Бардюков А.М. **Производственный и племенной учет в скотоводстве:** Методические указания и задания к лабораторно – практическому занятию.- М.: ФГБОУ ВО МГАВМиБ – МВА имени К.И. Скрябина, 2016, 102 с.
2. Козлов С.А., Бардюков А.М., Исаева Л.В., Маркин С.С., Зиновьева С.А. **Скотоводство:** Методические указания по самостоятельной работе. – М.: ФГБОУ ВПО МГАВМиБ, 2014, 26 с.

3. Бардюков А.М. **Молочная продуктивность крупного рогатого скота. Учет молочной продуктивности:** Метод. указ. и задания к лабораторно-практическому занятию. – М.: : ФГБОУ ВПО МГАВМиБ, 2014, 21 с.
4. Бардюков А.М. **Мясная продуктивность крупного рогатого скота. Учет мясной продуктивности:** Методические указания и задания к лабораторно-практическому занятию. – М.: ФГБОУ ВПО МГАВМиБ, 2014. – 23 с.
5. Бардюков А.М. **Оценка крупного рогатого скота по экстерьеру и конституции:** Метод. указ. и задания к лабораторно-практическому занятию. – М.: ФГБОУ ВПО МГАВМиБ, 2014, 40 с.
6. Электронные издания:
 1. Дюльгер, Г.П. Физиология и биотехника размножения животных. Курс лекций: учеб. пособие / Г.П. Дюльгер.- СПб: Лань, 2018.- 236 с. – ISBN 978-5-8114-2989-9. - Текст: электронный // Электронно-библиотечная система «Лань»: [сайт]. – URL: <https://e.lanbook.com/book/107292> (дата обращения: 21.03.2021). Режим доступа: для авториз. пользователей.
 2. Римиханов, Н.И. Методы комплексной оценки сельскохозяйственных и мелких домашних животных: учеб. пос. / Н.И.Римиханов, Ю.А.Юлдашбаев и др. - М.: КУРС: ИНФРА-М, 2015 - 144 с. – ISBN 978-5-905554-63-6. - Текст: электронный //Электронно-библиотечная система «Znaniy»: [сайт]. - URL:<http://znaniy.com/catalog.php?bookinfo=478257> (дата обращения: 18.03.2024). - Режим доступа: для авториз. пользователей.
 3. Родионов, Г.В. Частная зоотехния и технология производства продукции животноводства [Электронный ресурс] : учебник / Г.В. Родионов, Л.П. Табакова, В.И. Остроухова.- СПб: Лань, 2018.- 336 с. URL: <https://e.lanbook.com/book/99524>. (дата обращения: 18.03.2024). - Режим доступа: для авториз. пользователей.
 4. Типы конституции сельскохозяйственных животных и их использование в селекционно-племенной и технологической работе [Электронный ресурс]: учеб. пособие / Л.А. Танана [и др.]- СПб: Лань, 2018.- 180 с. - URL: <https://e.lanbook.com/book/103078>. (дата обращения: 18.03.2024). - Режим доступа: для авториз. пользователей.
 5. Туников, Г.М. Разведение животных с основами частной зоотехнии [Электронный ресурс]: учебник / Г.М. Туников, А.А. Коровушкин.- СПб: Лань, 2016.- 744 с.- URL: http://e.lanbook.com/books/element.php?pl1_id=74682 (дата обращения: 18.03.2024). - Режим доступа: для авториз. пользователей.
 6. Чикалёв, А.И. Основы животноводства [Электронный ресурс]: учебник / А.И. Чикалёв, Ю.А. Юлдашбаев.- СПб: Лань, 2015.- 208 с. URL: <https://e.lanbook.com/book/56175> (дата обращения: 18.03.2024). - Режим доступа: для авториз. пользователей.

6.2 Перечень ресурсов сети Интернет, необходимых для освоения дисциплины (модуля):

№	Наименование	Ссылка на ресурс	Доступность
Информационно-справочные системы			
1.	-	-	-
Электронно-библиотечные системы			
1.	Электронно-библиотечная система «Лань»	https://e.lanbook.com	Режим доступа: для авториз. пользователей
2.	Электронно-библиотечная система «Book.ru»	https://www.book.ru	Режим доступа: для авториз. пользователей

3.	Электронно-библиотечная система «ZNANIUM.COM»	https://znanium.com	Режим доступа: для авториз. пользователей
4.	РУКОНТ : национальный цифровой ресурс	https://rucont.ru	Режим доступа: для авториз. пользователей
Профессиональные базы данных			
1.	PubMed	https://pubmed.ncbi.nlm.nih.gov/	Режим доступа: для авториз. пользователей
Ресурсы ФГБОУ ВО МГАВМиБ – МВА им. К.И. Скрябина			
1.	Образовательный портал МГАВМиБ - МВА имени К.И. Скрябина	https://portal.mgavm.ru/login/index.php	Режим доступа: для авториз. пользователей

7. ПЕРЕЧЕНЬ ПРОГРАММНОГО ОБЕСПЕЧЕНИЯ

Лицензионное и свободно распространяемое программное обеспечение, в том числе отечественного производства:

№	Наименование	Правообладатель ПО (наименование владельца ПО, страна)	Доступность (лицензионное, свободно распространяемое)	Ссылка на Единый реестр российских программ для ЭВМ и БД (при наличии)
1.	Операционная система UBLinux	ООО «Юбитех», Российская Федерация	Свободно распространяемое	https://reestr.digital.gov.ru/reestr/307624/
2.	Офисные приложения AlterOffice	ООО «Алми Партнер», Российская Федерация	Свободно распространяемое	https://reestr.digital.gov.ru/reestr/308464/
3.	Антивирус Dr. Web.	Компания «Доктор Веб», Российская Федерация	Лицензионное	https://reestr.digital.gov.ru/reestr/301426/

8. ОЦЕНОЧНЫЕ СРЕДСТВА

Оценочные средства для проведения текущего и промежуточного контроля знаний по дисциплине (модулю) «Скотоводство» представлены в виде фонда оценочных средств (далее – ФОС) в Приложении к настоящей рабочей программе дисциплины (модуля).

9. МАТЕРИАЛЬНО-ТЕХНИЧЕСКОЕ ОБЕСПЕЧЕНИЕ ДИСЦИПЛИНЫ (МОДУЛЯ)

№ п/п	Наименование специальных помещений и помещений для самостоятельной работы	Оснащенность специальных помещений и помещений для самостоятельной работы
1.	Учебная аудитория для проведения занятий лекционного типа № 2	Комплект специализированной мебели, учебная доска, экран, мультимедийный проектор, компьютер, подключенный к сети «Интернет»
2.	Учебная аудитория для проведения занятий лекционного типа, занятий семинарского типа, групповых и индивидуальных консультаций, текущего контроля и промежуточной аттестации № 506	Комплект специализированной мебели, учебная доска, экран, мультимедийный проектор.
3.	Учебная аудитория для проведения занятий лекционного типа, занятий семинарского типа, групповых и индивидуальных консультаций, текущего контроля и промежуточной аттестации № 506	Комплект специализированной мебели, учебная доска, экран, мультимедийный проектор.
4.	Помещение для самостоятельной работы № 509	Комплект специализированной мебели, для хранения , компьютеры, подключенный к сети «Интернет» и обеспеченный доступом в электронную информационно-образовательную среду ФГБОУ ВО МГАВМиБ – МВА имени К.И. Скрябина

*Рассмотрено и утверждено на заседании кафедры
«Частная зоотехния»
«__» _____ 20__ года (протокол № __).*

ФОНД ОЦЕНОЧНЫХ СРЕДСТВ
текущего контроля / промежуточной аттестации обучающихся
при освоении ОПОП ВО, реализующей ФГОС ВО

Кафедра
Частной зоотехнии

РАБОЧАЯ ПРОГРАММА ДИСЦИПЛИНЫ (МОДУЛЯ)

Направление подготовки
36.03.02 Зоотехния

профиль подготовки
Селекция и генетика животных

уровень образования
бакалавриат

Форма обучения очная
Год набора

1. ОЦЕНКА РЕЗУЛЬТАТОВ ОСВОЕНИЯ ДИСЦИПЛИНЫ (МОДУЛЯ)

Оценка уровня учебных достижений обучающихся по дисциплине (модулю) осуществляется в виде текущего контроля успеваемости и промежуточной аттестации.

Текущий контроль успеваемости по дисциплине (модулю) осуществляется в формах:

1. Опрос
2. Тест

Промежуточная аттестация по дисциплине (модулю) осуществляется в формах:

1. Зачет
2. Экзамен

2. СООТНОШЕНИЕ ПОКАЗАТЕЛЕЙ И КРИТЕРИЕВ ОЦЕНИВАНИЯ КОМПЕТЕНЦИЙ СО ШКАЛОЙ ОЦЕНИВАНИЯ И УРОВНЕМ ИХ СФОРМИРОВАННОСТИ

Планируемые результаты обучения по дисциплине	Критерии оценивания результатов обучения	Шкала оценивания	Уровень сформированной компетенции
ПК-1			
Знать: особенности влияния на организм животных природных, социально-хозяйственных, генетических и экономических факторов	Глубокие знания особенности влияния на организм животных природных, социально-хозяйственных, генетических и экономических факторов	Отлично	Высокий
	Несущественные ошибки при сбор исходного материала, необходимые для разработки технологии содержания и разведения	Хорошо	Повышенный
	Фрагментарное владение использованием и сбора исходных материалов, необходимых для разработки технологии содержания и разведения сельскохозяйственных животных	Удовлетворительно	Пороговый
	Отсутствие навыков использования и сбора исходных материалов, необходимых для разработки технологии содержания и разведения сельскохозяйственных животных	Неудовлетворительно	Не сформирован
Уметь: учитывать влияние на организм животных природных, социально-хозяйственных, генетических и экономических факторов	Умеет в совершенстве использовать исходные материалы, необходимые для разработки технологии содержания и разведения животных	Отлично	Высокий
	Умеет использовать исходные материалы, необходимые для разработки технологии содержания и разведения	Хорошо	Повышенный
	Умеет частично осуществлять сбор исходные материалы, необходимые для разработки технологии содержания и разведения	Удовлетворительно	Пороговый
	Отсутствие навыков использования и сбора исходных материалов, необходимых для разработки технологии содержания и разведения сельскохозяйственных животных	Неудовлетворительно	Не сформирован
Владеть: навыками оценки и прогнозирования влияния на организм животных природных, социально-хозяйственных, генетических и экономических факторов	Полное овладение навыками использования и сбора исходных материалов, необходимых для разработки технологии содержания и разведения сельскохозяйственных жи	Отлично	Высокий
	Владение навыками использования и сбора исходных материалов, необходимых для разработки технологии содержания и разведения сельскохозяйственных жи	Хорошо	Повышенный
	Фрагментарное владение Владение навыками использования и сбора исходных материалов, необходимых для разработки технологии содержания и разведения сельскохозяйственных животных в.т числе с использованием программных продуктов	Удовлетворительно	Пороговый
	Отсутствие навыками использования и сбора исходных материалов, необходимых для разработки технологии содержания и разведения	Неудовлетворительно	Не сформирован

	сельскохозяйственных животных в.т числе с использованием программных продуктов		
--	--	--	--

3. ТЕКУЩИЙ КОНТРОЛЬ И ПРОМЕЖУТОЧНАЯ АТТЕСТАЦИЯ ОБУЧАЮЩИХСЯ ПО ДИСЦИПЛИНЕ (МОДУЛЮ)

Текущий контроль успеваемости обучающихся:

№ п/п	Наименование раздела дисциплины (модуля)	Форма текущего контроля	Оценочные средства	ИДК
1.	ВВЕДЕНИЕ.ЭКСТЕРЬЕР И КОНСТИТУЦИЯ КРУПНОГО РОГАТОГО СКОТА	1. Опрос 2. Тест	1. Банк вопросов к опросу 2. Банк тестовых заданий	ОПК -2; ПК-5
2.	МОЛОЧНАЯ ПРОДУКТИВНОСТЬ КРУПНОГО РОГАТОГО СКОТА	1. Опрос 2. Тест	1. Банк вопросов к опросу 2. Банк тестовых заданий	ОПК -2; ПК-5
3.	Мясная продуктивность крупного рогатого скота	1. Опрос 2. Тест	1. Банк вопросов к опросу 2. Банк тестовых заданий	ОПК -2; ПК-5
4.	ТЕХНОЛОГИЯ ПРОИЗВОДСТВА МОЛОКА НА ПРОМЫШЛЕННОЙ ОСНОВЕ	1. Опрос 2. Тест	1. Банк вопросов к опросу 2. Банк тестовых заданий	ОПК -2; ПК-5
5	ПЛЕМЕННАЯ РАБОТА В СКОТОВОДСТВЕ ПРОИЗВОДСТВЕННЫЙ И ПЛЕМЕННОЙ УЧЕТ В СКОТОВОДСТВЕ	1. Опрос 2. Тест	1. Банк вопросов к опросу 2. Банк тестовых заданий	ОПК -2; ПК-5

Промежуточная аттестация:

Способ проведения промежуточной аттестации:

Очная форма обучения:

- экзамен проводится в 4,5 семестрах 2 и 3 курса..

Перечень видов оценочных средств, используемых для промежуточной аттестации по дисциплине (модулю):

1. Банк вопросов к зачету и экзамену

4. ОЦЕНОЧНЫЕ МАТЕРИАЛЫ ДЛЯ ПРОВЕДЕНИЯ ТЕКУЩЕГО КОНТРОЛЯ И ПРОМЕЖУТОЧНОЙ АТТЕСТАЦИИ ОБУЧАЮЩИХСЯ ПО ДИСЦИПЛИНЕ (МОДУЛЮ)

Оценочные материалы для текущего контроля успеваемости:

- комплект вопросов для опроса по дисциплине –85 шт (Приложение 1);
- комплект тестовых заданий по дисциплине(примерные) – 15. (Приложение 2).

Оценочные материалы для промежуточной аттестации:

- комплект вопросов к экзамену по дисциплине (Приложение 4.)

- комплект вопросов для опроса по дисциплине «Скотоводство»

Перечень контрольных вопросов для оценки компетенции (ОПК-2, ПК-1, ПК-3, ПК-8, ПК-17.)

1. Народнохозяйственное значение скотоводства в России.
2. Современное состояние скотоводства в мире.
3. Современное состояние скотоводства в России и перспективы его развития.
4. Современное состояние скотоводства в Московской области и перспективы его развития.
5. Происхождение домашнего крупного рогатого скота.
6. Биологические и хозяйственно-полезные особенности крупного рогатого скота.
7. Пороодообразовательный процесс крупного рогатого скота.
8. Классификация пород крупного рогатого скота.
9. Особенности молочных пород крупного рогатого скота.
10. Особенности мясных пород крупного рогатого скота.
11. Продуктивность крупного рогатого скота, ее оценка.
12. Факторы, влияющие на молочную продуктивность крупного рогатого скота.
13. Факторы, влияющие на мясную продуктивность крупного рогатого скота.
14. Конституция крупного рогатого скота, классификация, связь с продуктивностью.
15. Экстерьер крупного рогатого скота, особенности телосложения различных производственных типов.
16. Особенности экстерьера молочного скота, типичные недостатки, связь с молочной продуктивностью.
17. Особенности экстерьера крупного рогатого скота мясных пород, недостатки, связь с мясной продуктивностью.
18. Методы оценки экстерьера крупного рогатого скота.
19. Оценка экстерьера на основе взятия линейных промеров отдельных статей.
20. Индексная оценка экстерьера.
21. Визуальная оценка экстерьера.
22. Линейный метод оценки экстерьера.
23. Оценка и учет молочной продуктивности крупного рогатого скота.
24. Оценка и учет мясной продуктивности крупного рогатого скота.

25. Биологические особенности роста и развития крупного рогатого скота.
26. Породы скота, разводимые в Московской области.
27. Черно-пестрая порода скота. Происхождение, особенности, перспективы развития.
28. Айрширская порода крупного рогатого скота.
29. Холмогорская порода крупного рогатого скота.
30. Ярославская порода крупного рогатого скота.
31. Голштинская порода крупного рогатого скота.
32. Голландская порода крупного рогатого скота. Происхождение, особенности, историческое значение.
33. Симментальская порода крупного рогатого скота. Происхождение, особенности, историческое значение.
34. Швицкая порода крупного рогатого скота. Происхождение, особенности, историческое значение.
35. Костромская порода крупного рогатого скота. Происхождение, особенности, пути дальнейшего развития.
36. Мясные породы скота Британского происхождения.
37. Мясные породы скота франко-итальянского происхождения.
38. Отечественные породы крупного рогатого скота мясного направления продуктивности.
39. Порода Санта-Гертруда. Происхождение, особенности.
40. Сородичи крупного рогатого скота. Хозяйственное значение, роль в биоценозах.
41. Чистопородное разведение крупного рогатого скота, его основные методы и особенности.
42. Гибридизация в скотоводстве.
43. Промышленное скрещивание в скотоводстве.
44. Подготовка к отелу, его проведение, особенности помощи при отеле. 45. Стельность.
46. Подготовка нетелей к отелу и лактации.
47. Лактационная деятельность коров.
48. Особенности молокообразования коров.
49. Получение молочной продуктивности соответствующей современным требованиям.
50. Технология производства говядины на предприятиях с полным циклом производства.
51. Основные причины снижения оплодотворяемости коров.

52. Основные элементы промышленной технологии.
53. Формы беспривязного содержания коров.
54. Яловость коров, мероприятия по ее снижению.
55. Основные показатели мясной продуктивности.
56. Половая и хозяйственная зрелость, возраст и живая масса телок при 1-м осеменении.
57. Технология откорма скота на откормочных площадках.
58. Привязное содержание, достоинства, недостатки, возможность совершенствования.
59. Стадии полового цикла и сроки осеменения коров.
60. Влияние интенсивности выращивания и живой массы на молочную продуктивность.
61. Резервы повышения производства говядины.
62. Технология производства говядины на предприятиях с полным циклом производства.
63. Лимузинская порода крупного рогатого скота.
64. Значение сухостойного и сервис-периодов в регуляции лактационной деятельности коров.
65. Зоотехнические мероприятия по снижению яловости коров.
66. Влияние кратности доек и промежутка между ними на молочную продуктивность.
67. Поточно-цеховая технология производства молока.
68. Факторы, влияющие на удой и состав молока.
69. Особенности откорма выбракованных коров.
70. Технология раздоя коров, его значение в повышении продуктивности и племенных качеств скота.
71. Абердин-ангусская порода крупного рогатого скота.
72. Техника и технология машинного доения коров.
73. Использование гетерозисного эффекта.
74. Мясная продуктивность и состав мяса. Формирование, наследуемость, изменчивость.
75. Привязное содержание. Недостатки и возможности совершенствования этой технологии.
76. Резервы повышения эффективности беспривязного содержания в скотоводстве.
77. Герефордская порода крупного рогатого скота.
78. Организация молозивного периода телят.
79. Влияние сухостойного периода и методов подготовки коров к отелу на молочную продуктивность и качество потомства.
80. Способы осеменения, методы случки коров.

81.Влияние физиологического состояния на молочную продуктивность коров.

82.Шортгорнская порода крупного рогатого скота.

83.Системы и способы содержания коров.

84.Порода Шароле.

85.Отбор животных для комплектования промышленных комплексов.

Критерии оценивания учебных действий обучающихся при проведении опроса

Отметка	Критерии оценивания
отлично	обучающийся четко выражает свою точку зрения по рассматриваемым вопросам, приводя соответствующие примеры
хорошо	обучающийся допускает отдельные погрешности в ответе
удовлетворительно	обучающийся обнаруживает пробелы в знаниях основного учебного и нормативного материала
неудовлетворительно	обучающийся обнаруживает существенные пробелы в знаниях основных положений дисциплины, неумение с помощью преподавателя получить правильное решение конкретной практической задачи

Комплект тестовых заданий по дисциплине (модулю)

Тестовые задания для оценки компетенции (ОПК-2,ПК-1,ПК-3,ПК-8,ПК-17.)

Примерные тестовые задания:

1. Основоположник теории и практики искусственного осеменения млекопитающих:

- И.И. Иванов;
- Ч. Дарвин;
- А.Ф. Миддендорф.

2. Разработчики теории и практики глубокого замораживания спермы млекопитающих в жидком азоте:

- В.К. Милованов, И.И. Соколовская;
- П.Н. Кулешов, Н.П. Чирвинский;
- А.Ф. Миддендорф, Н.В. Верещагин.

3. Разработчик теории и практики выведения новых пород животных методом заводского скрещивания:

- М.Ф. Иванов;
- И.И. Иванов;
- П.Н. Кулешов.

4. Разработчики теории неравномерности развития животных в онтогенезе:

- Н.П. Чирвинский, А.А. Малигонов;
- Н.П. Чирвинский, П.Н. Кулешов;
- А.А. Малигонов, М.Ф. Иванов.

5. Выдающиеся деятели науки в области молочного дела:

- Н.В. Верещагин, А.А. Калантер;
- М.И. Придорогин, А.А. Малигонов;
- А.Ф. Миддендорф, А.А. Малигонов.

6.. Диким предком европейского крупного рогатого скота является:

- тур;
- буйвол;
- як.

7.. При гибридизации европейского крупного рогатого скота с бизоном в I поколении:

- телки плодовиты, бычки бесплодны;
- плодовиты бычки и телки;
- бычки и телки бесплодны.

8. Возможна ли гибридизация европейского крупного рогатого скота с буйволом:

- нет;
- да;
- в редких случаях.

9. В процессе доместикации у крупного рогатого скота произошли изменения:

- скот специализировался по направлению продуктивности;
- у него повысилась резистентность;
- у него повысилась плодовитость.

10.. Когда одомашнен европейский крупный рогатый скот:

- 5-7 тыс. лет назад;
- в прошлом тысячелетии;
- в 10-11 веке н.э.

11.. Какой тип конституции по П.Н. Кулешову – М.Ф. Иванову предпочтителен для скота специализированного мясного направления продуктивности:

- рыхлый;
- сухой;
- плотный.

12.. Если у коровы относительно большая голова и толстые конечности, а мускулатура и подкожный жировой слой развиты хорошо, то тип ее конституции по П.Н. Кулешову – М.Ф. Иванову следует отнести к:

- грубому рыхлому;
- грубому нежному;
- крепкому.

13.. У коровы относительно легкая голова и тонкие конечности, бедная мускулатура с незначительными жировыми отложениями под кожей. Тип ее конституции по П.Н. Кулешову – М.Ф. Иванову следует характеризовать как:

- нежный плотный;
- крепкий;
- нежный рыхлый.

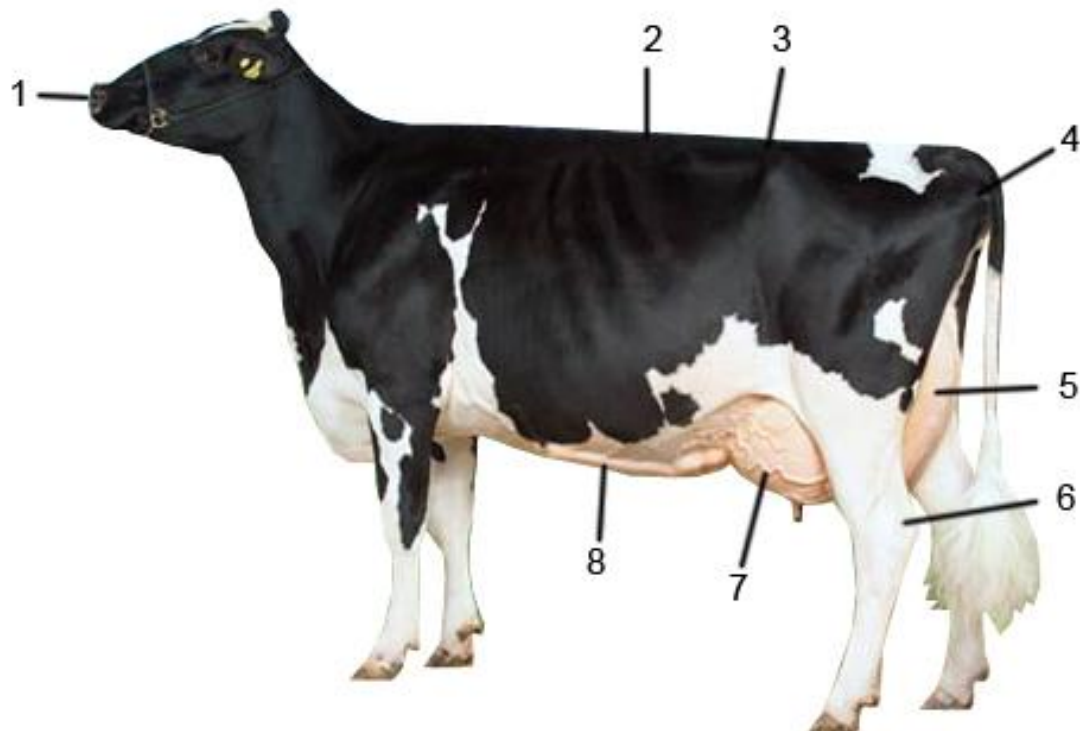
14. У быка относительно легкая голова и тонкие ноги, а мускулатура обильно развита, имеются значительные жировые отложения. Тип его конституции по П.Н. Кулешову – М.Ф. Иванову:

- нежный рыхлый;
- нежный плотный;
- крепкий.

15. Какой тип конституции по П.Н. Кулешову – М.Ф. Иванову предпочтителен для скота специализированного молочного направления продуктивности:

- нежный плотный;
- нежный крепкий;
- нежный рыхлый.

15. Как называется статья, обозначенная на рисунке цифрой 1:



носогубное зеркало;
- губное зеркало;
- носовое зеркало.

Критерии оценивания учебных действий, обучающихся при проведении тестирования

Результат тестирования оценивается по процентной шкале оценки.

Каждому обучающемуся предлагается комплект тестовых заданий, количество которых приравнивается к 100%:

Отметка	Критерии оценивания
отлично	больше 85% правильных ответов
хорошо	66-85% правильных ответов
удовлетворительно	51-65% правильных ответов
неудовлетворительно	меньше 50% правильных ответов

- комплект вопросов к зачету по дисциплине – 26 шт.

Вопросы к зачету для оценки компетенции ((ОПК-2,ПК-1,ПК-3,ПК-8,ПК-17.)

- 1.Определить относительный прирост телки за весь период откорма, если известно, что родилась 27.12.2013 года с массой 38 кг, убой произвели 2.05.2015 года, с ежедневным приростом в 811,7 г.
- 2.Рассчитать стельность коровы, если сервис период 101 день, а полученных телят за год 107,6 %.
- 3.Корову осеменили 15 июля 2015 года, отелилась 20 апреля 2016 года. Сколько дней составил сухостойный период, если корову запустили 18 февраля 2016 года.
- 4.Определить количество дней лактации, если сухостойный период 57 дней, сервис-период 94 дня, стельность 278 дней.
- 5.Средняя масса коров мясного направления
- 6.Средняя масса быков мясного направления
- 7.Что входит в 1 категорию субпродуктов. Что входит во 2ую категорию субпродуктов. Рассчитать убойную массу в кг, если убойный выход составляет 57,1%, предубойная масса 465 кг.
- 8.Рассчитать убойный выход, если предубойная масса 400 кг, масса туши 213 кг, масса внутреннего сала 16 кг.
- 9.Среднее содержание мышц в туше
- 10.Чем обусловлен красный цвет мяса
- 11.Среднее содержание костной ткани в организме крс
- 12.Среднее содержание жира в мясе крс
- 13.Среднее содержание воды в мясе крс
- 14.Формируется ли конституция под влиянием наследственности?
- 15.Какую классификацию конституции предложил У. Дюрст?
- 16.На что селекционер обращает внимание при оценке экстерьера племенных животных?

- 17.Какая часть тела наделена лучшим сортом мяса?
- 18.На что важно обращать внимание при оценке вымени?
- 19.Чашеобразное вымя имеет:
- 20.Рассчитать индекс костистости, если высота в холке 140 см, обхват пясти 18,8 см.
- 21.Рассчитать индекс растянутости, если высота в холке 134 см, косая длинна туловища 160 см.
- 22.Какие нужно знать промеры, чтобы рассчитать индекс перерослости.
23. Укажите приблизительное поголовье коров в РФ за последние 2 года:
24. Укажите приблизительный процент коров от общей численности крупного рогатого скота в РФ за последние 2 года:
- 25.Укажите приблизительно средний удой на корову за 305 дней лактации в хозяйствах РФ за последние 2 года:
26. Укажите приблизительно валовое производство молока (млн. т.) в хозяйствах РФ за последние 2 года:

Критерии оценивания учебных действий обучающихся при проведении экзамена

Отметка	Критерии оценивания
отлично	выполнены все виды учебной работы, предусмотренные учебным планом. Обучающийся демонстрирует соответствие знаний, умений, навыков приведенным в таблицах показателям, оперирует приобретенными знаниями, умениями, навыками, применяет их в ситуациях повышенной сложности. При этом могут быть допущены неточности, затруднения при аналитических операциях, переносе знаний и умений на новые, нестандартные ситуации
хорошо	выполнены все виды учебной работы, предусмотренные учебным планом. Обучающийся демонстрирует соответствие знаний, умений, навыков приведенным в таблицах показателям, оперирует приобретенными знаниями, умениями, навыками, применяет их в стандартных ситуациях. При этом могут быть допущены незначительные ошибки, неточности, затруднения при аналитических операциях, переносе знаний и умений на новые, нестандартные ситуации
удовлетворительно	не выполнен один или более видов учебной работы, предусмотренных учебным планом. Обучающийся демонстрирует неполное соответствие знаний, умений, навыков приведенным в таблицах показателям, допускаются значительные ошибки, проявляется частичное отсутствие знаний, умений, навыков по ряду показателей, обучающийся испытывает значительные затруднения при оперировании знаниями и умениями при их переносе на новые ситуации
неудовлетворительно	не выполнены виды учебной работы, предусмотренные учебным планом. демонстрирует неполное соответствие знаний, умений, навыков приведенным в таблицах показателей, допускаются значительные ошибки, проявляется отсутствие знаний, умений, навыков по большему ряду показателей, обучающийся испытывает значительные затруднения при оперировании знаниями и умениями при их переносе на новые ситуации

Комплект вопросов к экзамену по дисциплине (модулю)

Вопросы к экзамену для оценки компетенции (ОПК-2):

- Сколько в среднем массовая доля сухого вещества в молоке
1. Средняя массовая доля белка в молоке
 2. На сколько процентов усваиваются молочные белки в организме человека
 3. Молочный жир является источником витаминов
 4. Процесс молокообразования в вымени происходит
 5. Чем больше вместимость вымени
 6. Источником молочного жира служат
 7. Для образования 1 л молока через вымя коровы должно пройти
 8. Сколько по времени окситоцин циркулирует в крови
 9. Большую роль в питании теленка играют
 10. В каких единицах СИ учитывают молоко
 11. Сколько в среднем длится 1 лактация
 12. Сколько в среднем длится укороченная лактация
 13. Контрольное доение проводится
 14. Рассчитать продолжительность межотельного цикла, если продолжительность сухостойного периода 59 дней, продолжительность сервис-периода 87 дней, продолжительность лактации 302 дня.
 15. Рассчитать количество получаемых телят за год от 100 коров, если продолжительность сервис периода 117 дней, продолжительность сухостойного периода 64 дня.
 16. Рассчитать индекс мясности, если известно, что косая длина туловища 145 см, высота в холке 115 см, обхват груди 200, полуобхват зада 107 см.
 17. Вычислить промер высоту в холке, если известно, что индекс высоконогости 46,9, глубина груди 70 см, высота в крестце 138 см.
 18. Вычислить промер ширину груди за лопатками, если известно, что глубина груди 69 см, ширина в маклоках 47 см, тазогрудной индекс 89.
 19. Рассчитать содержание сухого вещества в молоке, если массовая доля жира равна 3,4%, плотность 1,030 г/см³.
 20. Рассчитать сумму молочного жира и белка за 1 день, если известно что удой за всю лактацию составляет 6328 кг, массовая доля жира 4,1%, массовая доля белка - 3,4%.
 21. Рассчитать прирост живой массы бычка в сутки, если известно, что теленок родился 4.03.2015 года с весом в 42 кг, а убой произвели 6.09.2016 года с живой массой в 478 кг.
 22. Определить относительный прирост телки за весь период откорма, если известно, что родилась 27.12.2013 года с весом 38 кг, убой произвели 2.05.2015 года, с ежедневным приростом в 811,7 г.
 23. Рассчитать стельность коровы, если сервис период 101 день, а полученных телят за год 107,6 %.
 24. Корову осемили 15 июля 2015 года, отелилась 20 апреля 2016 года. Сколько дней составил сухостойный период, если корову запустили 18 февраля 2016 года.
 25. Определить количество дней лактации, если сухостойный период 57 дней, сервис-период 94 дня, стельность 278 дней.
 26. Средняя масса коров мясного направления
 27. Средняя масса быков мясного направления
 28. Что входит в 1 категорию субпродуктов. Выбрать несколько ответов
 29. Что входит во 2ую категорию субпродуктов. Выбрать несколько ответов
 30. Рассчитать убойную массу в кг, если убойный выход составляет 57,1%, предубойная масса 465 кг.
 31. Рассчитать убойный выход, если предубойная масса 400 кг, масса туши 213 кг, масса внутреннего сала 16 кг.
 32. Формируется ли конституция под влиянием наследственности?
 33. Какую классификацию конституции предложил У. Дюрст?
 34. На что селекционер обращает внимание при оценке экстерьера племенных животных?
 35. Чем сопровождается свислостькрестца?Какая часть тела наделена лучшим сортом мяса?
 36. На что важно обращать внимание при оценке вымени?
 37. Чашеобразное вымя имеет:
 38. Рассчитать индекс костистости, если высота в холке 140 см, обхват пясти 18,8 см.
 39. Рассчитать индекс растянутости, если высота в холке 134 см, косая длинна туловища 160 см.
 40. Какие нужно знать промеры, чтобы рассчитать индекс перерослости.

41. Укажите приблизительное поголовье коров в РФ за последние 2 года:
42. Укажите приблизительный процент коров от общей численности крупного рогатого скота в РФ за последние 2 года:
43. Укажите приблизительно средний удой на корову за 305 дней лактации в хозяйствах РФ за последние 2 года:
44. Укажите приблизительно валовое производство молока (млн. т.) в хозяйствах РФ за последние 2 года:
45. Укажите приблизительно годовое потребление молока на душу населения РФ за последние 2 года:
46. Основоположник теории и практики искусственного осеменения млекопитающих:
47. Разработчики теории и практики глубокого замораживания спермы млекопитающих в жидком азоте:
48. Разработчик теории и практики выведения новых пород животных методом заводского скрещивания:
49. Разработчики теории неравномерности развития животных в онтогенезе:
50. Выдающиеся деятели науки в области молочного дела:
51. Диким предком европейского крупного рогатого скота является:
52. При гибридизации европейского крупного рогатого скота с бизоном в I поколении:
53. Возможна ли гибридизация европейского крупного рогатого скота с буйволом:
54. В процессе доместикации у крупного рогатого скота произошли изменения:
55. Когда одомашнен европейских крупный рогатый скот:
56. Какой тип конституции по П.Н. Кулешову – М.Ф. Иванову предпочтителен для скота специализированного мясного направления продуктивности:
57. Если у коровы относительно большая голова и толстые конечности, а мускулатура и подкожный жировой слой развиты хорошо, то тип ее конституции по П.Н. Кулешову – М.Ф. Иванову следует отнести к:
58. У коровы относительно легкая голова и тонкие конечности, бедная мускулатура с незначительными жировыми отложениями под кожей. Тип ее конституции по П.Н. Кулешову – М.Ф. Иванову следует характеризовать как:
59. У быка относительно легкая голова и тонкие ноги, а мускулатура обильно развита, имеются значительные жировые отложения. Тип его конституции по П.Н. Кулешову – М.Ф. Иванову:
60. Какой тип конституции по П.Н. Кулешову – М.Ф. Иванову предпочтителен для скота специализированного молочного направления продуктивности:
61. Что подразумевается под термином «ганаши»:
62. Какая по высоте холка предпочтительна у коров специализированного молочного направления продуктивности:
63. Какой формы предпочтительно вымя у коров молочного и молочно-мясного направления продуктивности:
64. Какая ширина ребер и межреберных расстояний предпочтительна у скота мясного направления продуктивности:
65. Какая грудь по длине, ширине и глубине должна быть у скота молочного направления продуктивности:
66. Общее количество зубов у крупного рогатого скота:
67. У коровы молочные зацепы и внутренние средние зубы сменились на постоянные, а наружные средние еще не сменились. Определите приблизительный возраст:
68. Определите приблизительный возраст коровы, если у нее на наружных средних зубах поверхность стирается уже в виде зигзага, а на окрайках еще в виде полоски:
69. Определите приблизительный возраст коровы, если у нее на зацепах начала стираться шейка зуба, а на окрайках и прочих резцах поверхность стирания еще в форме круга или четырехугольника:
70. Какое количество резцов на верхней челюсти у крупного рогатого скота:
71. У травоядных в утробный период относительно интенсивно растут кости:
72. Недоразвитие в утробный период у телят носит название:
73. Недоразвитие в послеутробный период у крупного рогатого скота носит название:
74. В возрасте 12-13 месяцев у молодняка крупного рогатого скота относительно интенсивно должна расти ткань:
- 75.

76. При хорошем питании у молодняка крупного рогатого скота активнее откладывается жировая ткань в возрасте:
77. Через сколько часов после рождения теленку следует предоставить первую дачу молозива:
78. Какой отдел сложного желудка относительно хорошо развит у новорожденного теленка:
79. Укажите минимальный срок кормления телок молочными кормами:
80. Когда молочных телят следует приучать к растительным кормам:
81. Суточная кратность кормления телят молоком (за исключением первых четырех дней):
82. Какая живая масса при первом оплодотворении должна быть у телок пород крупных животных (симментальская; голштинская):
83. Какая живая масса при первом оплодотворении должна быть у телок пород средних по живой массе животных (красная степная, айрширская):
84. В каком возрасте следует осеменять телок при интенсивном выращивании:
85. Какой среднесуточный прирост живой массы должен быть у телок голштинской породы от рождения до 16 месяцев:
86. Какая приблизительная живая масса в процентах от живой массы половозрелых коров должна быть у годовалых ремонтных телок:
87. Каковы теоретически возможные колебания коэффициента изменчивости (вариации) селекционных признаков у крупного рогатого скота:
88. Каковы теоретически возможные колебания коэффициента прямолинейной корреляции между селекционными признаками у крупного рогатого скота? В каких единицах измерения определяют коэффициент изменчивости (вариации) селекционных признаков крупного рогатого скота:
89. В каких единицах измерения определяют коэффициент прямолинейной корреляции между селекционными признаками у крупного рогатого скота:
90. В каких единицах измерения определяют среднее квадратическое отклонение селекционных признаков крупного рогатого скота:
91. Символом « t_d » в вариационной статистике обозначают:
92. Каким символом в биометрии обозначают среднее квадратическое отклонение:
93. Наивысший коэффициент изменчивости (C_v) обычно бывает у признака:
94. Между удоем и белковостью молока корреляция обычно бывает:
95. Удельные затраты корма и суточный прирост живой массы у бычков на откорме обычно коррелируют:
96. Какие породы скота относятся к обильномолочным:
97. Какие породы скота относятся к жирномолочным:
98. Какие породы скота относятся к молочному направлению продуктивности:
99. Какие породы скота относятся к молочно-мясному направлению продуктивности:
100. Какие породы скота относятся к мясному направлению продуктивности:
101. Назовите породы скота преимущественно белоголовой масти:
102. Назовите породы скота преимущественно бурой масти:
103. Назовите породы скота преимущественно палево-пестрой масти:
104. Назовите породы скота преимущественно красной масти:
105. Назовите породы скота преимущественно черно-пестрой масти:
106. Какова продолжительность стельности у коров и нетелей:
107. Лактация у коровы длилась 290 дней, последующий сухостойный период 56 дней. Какова расчетная продолжительность сервис-периода в этом межотельном цикле:
108. Сервис – период у коровы продолжался 110 дней, лактация – 305 дней. Какова расчетная продолжительность сухостойного периода в этом межотельном цикле:
109. Какова должна быть продолжительность сервис-периода, чтобы корова приносила одного теленка в календарный год:
110. Каков приблизительный выход телят на 100 коров в год будет при среднем сервис-периоде в 120 дней:
111. Коэффициентом молочности называют:
112. Контрольные дойки коров проводят:
113. Кислотность свежесвыдоенного коровьего молока составляет:
114. Плотность натурального коровьего молока составляет:
115. Молочность коров мясных пород составляет:
116. Какой процент белка будет в молоке, смешанном из 200 кг молока белковостью 3% и 100 кг молока белковостью 3,6%:
117. Какая приблизительная масса 40 л молока:
118. Пересчитайте 200 кг молока жирностью 4% на жирность 3,2%:

119. У какой коровы выше выход молочного белка в кг за 305 дней лактации:
120. Корова джерсейской породы за 305 дней лактации произвела 6000 кг молока жирностью 5%. Пересчитайте удой на молоко с 4%-ной жирностью:
121. Основными прижизненными показателями мясной продуктивности крупного рогатого скота являются:
122. Важнейшими послеубойными показателями мясной продуктивности крупного рогатого скота являются:
123. Какой смысл с точки зрения скотоводства следует вкладывать в термин «мясо»:
124. Что подразумевается под словосочетанием «туша откормленного бычка»:
125. Что означает в скотоводстве словосочетание «убойный выход»:
126. Рассчитайте среднесуточный прирост живой массы откормочного бычка за октябрь, если на 1 сентября она составляла 330 кг, на 1 октября – 358 и на 1 ноября – 383 кг:
127. Рассчитайте убойный выход откормочного бычка, если предубойная живая масса его составляла 500 кг, а после убоя голова и ноги весили 27 кг, туша – 280, внутреннее сало – 5 и шкура – 40 кг:
128. Рассчитайте относительный прирост живой массы бычка на откорме за период, если начальная живая масса его составляла 280 кг, а конечная – 308 кг:
129. Определите убойную массу бычка, если в результате убоя масса туши составила 206 кг, шкуры – 32 кг, внутреннего сала – 7 кг, головы, хвоста и ног – 21 кг:
130. Укажите приблизительный процент костей в тушах крупного рогатого скота (не считая исключений):
131. В товарном молочном скотоводстве основной формой подбора является:
132. Рассчитайте необходимое количество скотомест в отделении сухостоя при общем поголовье коров на ферме в 400 голов:
133. Рассчитайте необходимое количество скотомест в родильном отделении на ферме с поголовьем 600 голов при неравномерных отелах в течение года:
134. Как рассчитать необходимое количество скотомест в процентах для родильного отделения молочной фермы (n – количество дней пребывания коров в родильном отделении):
135. Назовите оптимальное количество дней сухостойного периода коров:
136. Какой способ доения целесообразен при привязном содержании в помещении на 200 голов:
137. Какой способ доения целесообразен на семейной ферме в 30 голов:
138. Какой способ доения целесообразен при беспривязном боксовом содержании на ферме в 200 голов:
139. Какой способ доения рекомендуется при беспривязном содержании коров на глубокой подстилке в коровнике на 100 голов:
140. Какой способ удаления навоза рекомендуется при привязном содержании 200 коров:
141. Какой способ удаления навоза рекомендуется на выгульной площадке:
142. Укажите правильную классификацию пород скота по направлению продуктивности:
143. Что Вы понимаете под термином «селекция» в скотоводстве?
144. Что Вы понимаете под словосочетанием «племенная работа» в скотоводстве?
145. Почему молочный крупный рогатый скот является сложным объектом селекции?
146. Как классифицируют формы отбора животных по уровню вложенного человеком труда?
147. Как классифицируют формы отбора животных по их месту в ранжированном ряду?
148. Какова корреляция между белком и жиром молока?

149. Какова корреляция между удельными затратами корма и приростом живой массы бычков на откорме до 16 месяцев?
150. Какова корреляция между удельными затратами корма и возрастом оплодотворения телок?
151. Каким символом обозначается коэффициент вариации удоя?
152. Происхождение животных в скотоводстве оценивают
153. Наиболее важные селекционные признаки молочных коров
154. Какие группы молочных коров выделяют по результатам бонитировки?
155. Что понимают в скотоводстве под термином «выранжировка»
156. Величина племенного ядра коров при 30%-ном ежегодном ремонте их стада
157. стада
158. В какие сроки оценивают экстерьер молочных коров для бонитировки?
159. Максимальное значение живой массы молочных коров при бонитировке из 100 возможных баллов
160. Какие обязательные мероприятия намечают по результатам бонитировки молочного скота?
161. Какая сторона родословной коровы важнее при бонитировке (большинство случаев)?
162. Классы скота при бонитировке
163. Главными признаками при отборе молочных коров являются
164. В каком возрасте быков молочных пород ставят на оценку по качеству потомства?
165. Сколько времени требуется для оценки быка молочной породы по качеству потомства?
166. качества потомства?
167. Показатели каких животных служат базой сравнения при оценке быков молочных пород по качеству потомства?
168. Какова приблизительная оплодотворяющая способность спермы быка молочной породы?
169. Быкам молочных пород, дочери которых значительно превосходит сверстниц по удою, присваивают племенную категорию
170. За превосходство каких показателей дочерей над сверстницами быкам молочных пород присваивают племенную категорию А?
171. Если дочери оцениваемого быка молочной породы значительно превосходят сверстниц по жирности молока в %, то ему присваивают племенную категорию
172. Если дочери оцениваемого быка молочной породы значительно превосходят сверстниц одновременно по удою и жирномолочности, то ему присваивают племенную категорию
173. Какое количество маточного поголовья должны выделять племенные хозяйства для оценки быков по качеству потомства?
174. Положительным последствием использования инбридинга в скотоводстве является
175. Отрицательными последствиями использования инбридинга в скотоводстве является
176. В племрепродукторе племенной подбор предпочитается
177. В товарном хозяйстве племенной подбор предпочитается
178. Для закрепления положительных качеств родителей в потомстве используют племенной подбор
179. Для устранения недостатков родителей в потомстве предназначен племенной подбор
180. Для предания новых качеств потомству служит племенной подбор
181. Явление гетерозиса наблюдается при племенном подборе
182. В племенном хозяйстве Вы предпочитаете подбор
183. Если в стаде часто отмечаются случаи инбредной депрессии, какой тип подбора Вы предпочтете?
184. Какой тип подбора применяется в товарном хозяйстве по разведению скота мясного направления продуктивности
185. Какова приблизительная молочность мясной коровы?

186. Какие признаки учитываются при оценке мясных бычков по собственной продуктивности?
187. Признаки, учитываемые при оценке мясных быков по качеству потомства
188. Признаки, учитываемые при бонитировке мясных коров
189. Признаки, учитываемые при бонитировке мясных пород
190. Как оценивают молочность мясных коров для бонитировки?
191. В каком возрасте производят отъем молодняка от своих матерей в специализированном мясном скотоводстве?
192. Какой тип случки преобладает в специализированном мясном скотоводстве?
193. В какие календарные сроки целесообразна случка мясных коров?

Критерии оценивания учебных действий обучающихся при проведении экзамена

Отметка	Критерии оценивания
отлично	выполнены все виды учебной работы, предусмотренные учебным планом. Обучающийся демонстрирует соответствие знаний, умений, навыков приведенным в таблицах показателям, оперирует приобретенными знаниями, умениями, навыками, применяет их в ситуациях повышенной сложности. При этом могут быть допущены неточности, затруднения при аналитических операциях, переносе знаний и умений на новые, нестандартные ситуации
хорошо	выполнены все виды учебной работы, предусмотренные учебным планом. Обучающийся демонстрирует соответствие знаний, умений, навыков приведенным в таблицах показателям, оперирует приобретенными знаниями, умениями, навыками, применяет их в стандартных ситуациях. При этом могут быть допущены незначительные ошибки, неточности, затруднения при аналитических операциях, переносе знаний и умений на новые, нестандартные ситуации
удовлетворительно	не выполнен один или более видов учебной работы, предусмотренных учебным планом. Обучающийся демонстрирует неполное соответствие знаний, умений, навыков приведенным в таблицах показателям, допускаются значительные ошибки, проявляется частичное отсутствие знаний, умений, навыков по ряду показателей, обучающийся испытывает значительные затруднения при оперировании знаниями и умениями при их переносе на новые ситуации
неудовлетворительно	не выполнены виды учебной работы, предусмотренные учебным планом. демонстрирует неполное соответствие знаний, умений, навыков приведенным в таблицах показателей, допускаются значительные ошибки, проявляется отсутствие знаний, умений, навыков по большому ряду показателей, обучающийся испытывает значительные затруднения при оперировании знаниями и умениями при их переносе на новые ситуации

**ЛИСТ ВНЕСЕНИЯ ИЗМЕНЕНИЙ
В РАБОЧУЮ ПРОГРАММУ ДИСЦИПЛИНЫ (МОДУЛЯ)**

«Скотоводство»

Направление подготовки
36.03.02 Зоотехния

профиль подготовки
Селекция и генетика животных

уровень образования
бакалавриат

Форма обучения: очная

Рабочая программа дисциплины пересмотрена, обсуждена и одобрена для исполнения в 2025-2026 учебном году на заседании кафедры частной зоотехнии
Протокол заседания № __ от «__» _____ 2025 г.

Заведующий кафедрой

Е.Е. Ларина

(должность)

(подпись, дата)

(ФИО)